



UNAH
UNIVERSIDAD NACIONAL
AUTÓNOMA DE HONDURAS



MAESTRÍA
DEMOGRAFÍA Y DESARROLLO



ODU
Observatorio Demográfico Universitario

BOLETÍN N° 3

ESTRUCTURA Y DINÁMICA DE LA POBLACIÓN LAS NECESIDADES BÁSICAS INSATISFECHAS EN HONDURAS

I. Introducción

La historia de la humanidad refleja que los seres humanos siempre han sorteado obstáculos relacionados con su entorno geográfico, ambiental y social. La conformación de los grupos humanos generalmente nómadas fue creciendo y con el descubrimiento y desarrollo de la agricultura, la ganadería, el surgimiento de la alfarería, cerámica y cestería, dan lugar a nuevas formas de vida y al surgimiento de las primeras ciudades y a su vez al establecimiento de autoridades que rigen los destinos de la comunidad lo que implicaba también la dotación de medios e infraestructura que permitiera vivir mejor, incluyendo además la enseñanza de las ciencias, artes, deportes y del aprendizaje y especialización del trabajo en oficios que diversificará la producción de bienes y servicios, de los cuales sus excedentes podrían comerciarse en otros territorios.

Las necesidades de la humanidad son muchas y unas pueden tener mayor importancia que otras, incluso pueden establecerse una jerarquía tal como algunos las han concebido, desde aquellas más cercanas a la sobrevivencia del ser humano como las fisiológicas, de seguridad y protección, como aquellas relativas al cumplimiento de las aspiraciones como el afecto y pertenencia, de reconocimiento y de autorealización. Ahora bien, muchas de esas necesidades pueden tener una amplia gama de dimensiones y variables que podrían ser usadas, pero que no es tan fácil de medir con los instrumentos tradicionales de recolección de información estadística, por lo que se han acotado a la construcción de métodos prácticos de medición de las inequidades que producen generalmente la pobreza y las desigualdades, uno de ellos es el método de las Necesidades Básicas Insatisfechas (NBI) que permite una aproximación de algunas dotaciones que deberían tener los hogares y sus integrantes para tener un nivel mínimo de satisfacción.

El presente boletín presenta datos censales a partir del 1988 con el propósito de contextualizar en el tiempo el comportamiento estadístico que ha tenido la medición de la pobreza en el país con el método de las NBI, sin embargo el objetivo principal es presentar un análisis de las desigualdades territoriales a nivel de los hogares carenciados, por su número y el tipo de carencia, como también de la población que integra esos hogares, utilizando principalmente los datos censales del 2001 y 2013.

II. El método de las Necesidades Básicas Insatisfechas

En las últimas décadas, la medición de las inequidades socioeconómicas de las poblaciones siempre fue una necesidad urgente de los planificadores gubernamentales, que a través de los instrumentos de recolección de información de los entes especializados se enfocaban principalmente en lograr aproximaciones de variables álgidas como las condiciones de vida en relación a su hábitat, condiciones de la vivienda, acceso a servicios básicos, las características de las personas, de su educación y principalmente de su formas de trabajo y de agenciarse ingresos.

En los países en desarrollo las condiciones de vida de las poblaciones mostraban niveles elevados de pobreza e inequidades ante las cuales cualquier acción debería medirse y estudiar su tendencia a través del tiempo. La pobreza se convierte en la meta principal de enfoque de las políticas públicas a nivel nacional, regional y de niveles de división administrativa mayor y menor que propiamente fueron los puntos sensibles para cualquier cambio de mejora. Con el tiempo en la medición de la pobreza se diseñaron nuevos métodos que rescatan los entornos de habitación, el acceso a los servicios básicos, a la educación y a la capacidad de manutención, y se aproximan a medir necesidades que determinan un nivel de vida mínimo decoroso (denominada Necesidades Básicas Insatisfechas, NBI), que corresponden al desarrollo con una perspectiva social. A su vez, el diseño de combinar los métodos anteriores llevó a estimar la pobreza y sus tendencias a través del tiempo con un enfoque integrado más amplio.

Las NBI como método directo de medición de la pobreza determina el acceso y disponibilidad a satisfactores básicos de los hogares y su medición subyace en la escogencia de variables que nos acercan a niveles de privación que están debajo de umbrales mínimos de vida digna.

A través de diversas fuentes es posible aproximarnos a la realidad, por otro lado cuando se utilizan los datos censales es posible estimar directamente a un nivel desagregado el peso de los hogares con carencias críticas de una población según los diferentes niveles geográficos administrativos que existan, que a su vez contribuye en mejor medida en la focalización de las disparidades sociales y económicas de ellas. También es posible

agrupar por estratos sociodemográficos aquellas poblaciones vulnerables que deben ser objeto de la política social de un territorio.

III. Antecedentes de las Necesidades Básicas Insatisfechas en Honduras

3.1. Mediciones

En 1988 se realiza el XV Censo Nacional de Población y IV de Vivienda justamente a finales de la década en que se promovió el uso del método de las NBI en varios países de América Latina, por tal razón el país no fue la excepción y años después se hicieron las estimaciones a nivel nacional, departamental y municipal, llevando a construir el Mapa de NBI de Honduras aunque sus resultados no fueron muy difundidos.

En la medición de las NBI en análisis posteriores se menciona que no hay una consideración de medidas que muestren la profundidad de la pobreza, debido a que en el indicador que mide “al menos una NBI” de la misma categoría a un individuo que tiene cuatro NBI que a uno que tiene dos o una; e incluso dentro de un mismo indicador: es igualmente pobre un individuo que vive en hogares con tres miembros por dormitorio que uno con cuatro o cinco miembros por dormitorio (Robles, 2003).

A inicios de la década del noventa se hicieron estimaciones de la pobreza usando el método integrado, que utilizaba la línea de pobreza y el de NBI con datos del Módulo de Condiciones de Vida de la Encuesta de Hogares y de Propósitos Múltiples de 1993 (SECPLAN, 1994).

El XVI Censo de Población y V de Vivienda se realiza en el 2001, fue de derecho y usando el concepto de hogar-unidad doméstica que se acercaba a la estructura de las unidades familiares que los anteriores, los ingresos no fueron medidos ya que la experiencia censal en la medición de esa variable anteriormente no fue muy prometedora. Años después se incluyen las variables estimadas de la NBI y la base censal.

En el 2013 se lleva a cabo el XVII Censo de Población y VI de Vivienda que fue de derecho, usa el concepto hogar-unidad doméstica y en los primeros cuadros de salida se incluyen tabulaciones de las NBI, al mismo tiempo se incorpora esas variables construidas en la base de datos censal para generación de resultados por los usuarios, que pueden generarlos con los datos censales realmente recogidos o usando un factor de expansión.

La última estimación de las NBI en Honduras procede de los datos de las Encuesta de Hogares y de Propósitos Múltiples de junio del 2016, indica que el 40% de los hogares tienen condición de pobreza con este indicador, 35.2% en el área urbana y 53.7% en el área rural, a su vez hay una tendencia decreciente por el número de insatisfacciones, mayor con una y así sucesivamente, por tipo las privaciones las más elevadas son saneamiento y capacidad de subsistencia (Instituto Nacional de Estadística, 2017).

3.2 Conceptos y variables

El método de las NBI es una construcción de aproximación a niveles críticos de los hogares que permitan al menos tener una vida decente. Los indicadores son seleccionados por su capacidad de sintetizar las carencias llamadas críticas que afectan a los

hogares de un territorio, aunque no abarcan todas las categorías sociales y económicas que afectan a las poblaciones que son vulnerables por distintas carencias, sin duda existen razones prácticas que hacen conveniente su selección por el número reducido de indicadores y su disponibilidad.

Los indicadores que se utilizan en las NBI corrientemente están sesgados hacia las familias con hijos (hacinamiento, asistencia escolar, capacidad de subsistencia) y no dan la consideración debida a hogares cuyos miembros se encuentran en otras etapas del ciclo de vida familiar que sucede a través del tiempo en cada una de ellos.

En la operativización de las estimaciones de las NBI a través de las principales fuentes de datos en Honduras (SECPLAN, 1994) (SECPLAN, 1991) se han considerado seis indicadores cuyas variables se definen así:

- **Tipo de Vivienda:** Se consideran hogares insatisfechos en esta dimensión; si el tipo de la vivienda es improvisada, o si tiene paredes de desecho, o tiene techos de desecho, o si estando ubicada en el área urbana tiene piso de tierra.
- **Hacinamiento:** Son considerados hogares insatisfechos; si en la vivienda residen tres o más personas por cuarto excluyendo baños y cocina.
- **Calidad y Accesibilidad del Agua:** Son considerados hogares insatisfechos los siguientes; Si el agua que utilizan proviene de un río, vertiente, vendedor ambulante u otros, o si residiendo en el área urbana accede al agua de una instalación por tubería pero ubicada fuera de la propiedad y a más de cien metros.
- **Sistema de Eliminación de Excretas:** Son considerados hogares insatisfechos; si la vivienda en que viven no tiene servicio sanitario, o si residiendo en el área urbana tiene letrina de pozo simple y además comparte con otras familias.
- **Acceso a la Educación Primaria:** Son considerados hogares insatisfechos si presentan niños parientes del jefe de hogar que; teniendo entre siete y doce años no asisten a establecimientos escolares, o que teniendo entre seis y doce años de edad no asisten a establecimientos escolares habiendo asistido antes.
- **Capacidad de Subsistencia:** Son considerados hogares insatisfechos aquellos que; presentan más de tres personas por miembro ocupado y con jefe de cero a tres años de educación primaria, o que tienen más de tres personas, con cero o un miembro ocupado y con jefe desocupado o incapacitado.

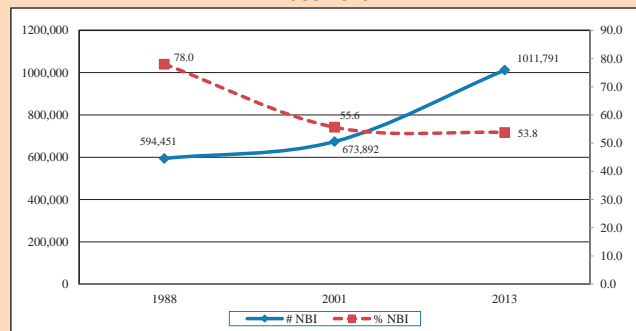
4.1 Niveles y tendencias de hogares con NBI

Los hogares hondureños en los últimos veinticinco años han reducido el porcentaje de NBI, en 1988 de cada cien de los hogares 78 tenía al menos una privación, situación que mejoró rápidamente en la siguiente década del inicio del milenio, continuando su reducción a menor velocidad a través del

1. Este censo de población fue de juré o de derecho, usaba el concepto hogar-vivienda (en cada vivienda solo hay un hogar) y aunque se recogieron datos de los ingresos de las personas, no se usaron para hacer estimaciones de pobreza, en cambio sí contenía todos los demás insumos para estimar por este método los indicadores mencionados de carencias

tiempo hasta llegar al 53.8% en el 2013 (Gráfico No.1). Si bien, es una disminución importante de las condiciones de satisfacción de necesidades en todo el periodo, todavía sus niveles son considerados muy elevados ya que implica que más de la mitad de los hogares puede considerarse pobre, con las consecuencias humanas que involucra el tener acceso a una vida digna.

Gráfico No.1 Honduras: Hogares con Necesidades Básicas Insatisfechas, 1988-2013



Fuente: Elaboración propia en base de datos generados del CNPV 1988, 2001, 2013, DGEC e INE

Por otro lado, estas reducciones de los niveles de satisfacción de necesidades fueron absorbidos por el efecto inercial del crecimiento demográfico de las últimas décadas, ya que hubo un aumento de 417,240 hogares vulnerables en todo el periodo, de 594,451 en 1988 se elevó a 1,011,791 hogares con NBI en el 2013. En el periodo intercensal de 1988-2001 los hogares insatisfechos crecieron a una tasa anual de 0.95%, mientras en el periodo de 2001-2013 aumentaron su velocidad de crecimiento al 3.38% que conduce a incrementos de grupos de mayor vulnerabilidad en el país.

El área rural presenta un mayor nivel de vulnerabilidad en el indicador de NBI por área de residencia través del tiempo, aunque es de admitir que en esta área se produjeron reducciones, en el 2001 de los hogares insatisfechos que representaban el 69.5% y en el 2013 es de 63.4%, sucediendo todo lo contrario en los hogares urbanos que aumentaron su porcentaje de vulnerabilidad en 4.8%, de 41.3% pasaron a 46.1% en el mismo periodo.

A su vez, estos cambios significaron mayores incrementos en el número de hogares insatisfechos en el área urbana con respecto al área rural.

Los niveles de NBI por departamento en general presentan mejoras a través del tiempo, aunque hay una gran heterogeneidad, en 1988 los porcentajes oscilaban en franjas entre un mínimo de 58% y un máximo de 95%, se reducen aceleradamente en la siguiente medición del 2001 y llegan finalmente al 2013 a rangos con niveles de entre 40.1% y 89.5%, que deja ver que la mayoría de los departamentos lograron mejoras relevantes, mientras otros pocos mantuvieron o aumentaron sus inequidades, incluso en aquellos con mayor desarrollo económico y social, como Atlántida, Cortés y Francisco Morazán e Islas de la Bahía (Cuadro No.1).

Cuadro No.1 Honduras: Hogares con Necesidades Básicas Insatisfechas según Departamentos, 1988 - 2013

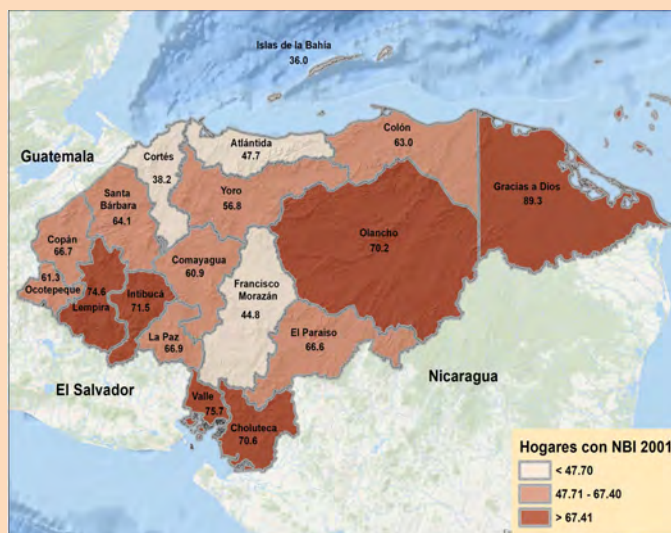
NBI	Hogares 1988	Hogares 2001	Hogares 2013	% Hogares 1988	% Hogares 2001	% Hogares 2013
Atlántida	29,967	31,375	48,647	70	48	48
Colón	22,981	26,304	37,288	88	63	54
Comayagua	33,199	36,801	61,464	83	61	56
Copán	33,568	35,466	49,099	88	67	59
Cortés	75,990	90,590	164,655	63	38	43
Choluteca	43,678	49,419	59,678	89	71	62
El Paraíso	36,183	41,224	59,866	88	67	62
Francisco Morazán	94,249	103,692	165,968	65	45	47
Gracias a Dios	5,580	8,573	14,998	93	89	90
Intibucá	18,919	21,797	29,673	94	72	62
Islas de la Bahía	2,786	2,707	6,396	58	36	40
La Paz	15,377	18,406	27,402	89	67	64
Lempira	27,704	32,637	48,706	95	75	74
Ocotepeque	11,030	12,353	17,980	85	61	54
Olancho	40,330	48,775	69,901	89	70	63
Santa Bárbara	41,928	42,352	54,542	86	64	55
Valle	18,938	21,014	26,280	93	76	67
Yoro	44,452	48,407	69,309	80	57	55
Total	594,451	673,892	1,011,792	78	56	54

Fuente: Elaboración propia en base de datos generados del CNPV 1988, 2001, 2013, INE

En estos tres ejercicios censales los departamentos con mayores porcentajes de NBI son Gracias a Dios, Lempira y Valle, mientras los que tienen menos hogares con NBI son Islas de la Bahía, Francisco Morazán y Cortés, que a su vez son los más desarrollados del país.

En el 2001 en ocho departamentos los niveles de NBI alcanzaron a dos tercios de los hogares, incluso seis superaron el 70%, siendo estos Gracias a Dios, Olancho en el oriente, Lempira e Intibucá en el occidente y Valle y Choluteca en el sur (Ver Mapa No.1).

Mapa No.1 Honduras: Hogares con NBI según departamento, 2001



Fuente: Elaboración por Mario Padilla en base a datos del CNPV 2001, INE

Las NBI a nivel departamental en el 2013 todavía tienen porcentajes elevados de privación, solamente cuatro departamentos de los dieciocho tienen menos de la mitad de hogares con esa condición de vulnerabilidad y también menos del promedio nacional, indicando que los niveles de pobreza todavía son elevados en los restantes catorce.

En el oriente del país el departamento de Gracias a Dios presenta los niveles más elevados de insatisfacción de necesidades básicas en todo el periodo, incluso sus niveles se han mantenido casi estáticos a través del tiempo, donde conjugan factores socioeconómicos y culturales entre ellos, el aislamiento de acceso terrestre, limitado acceso aéreo y acuático, poca infraestructura vial, educativa y sanitaria, una composición étnica diversa, especialmente misquita y poca inversión gubernamental, en otras palabras no ha llegado el desarrollo a esa zona, e incluso en las últimas décadas donde se pregona avances significativos por la modernidad. Similar situación de precariedad, pero en menor medida, se presenta en el departamento de Lempira, de ascendencia indígena Lenca, con indicadores socioeconómicos deplorables, pero en los últimos años hay una fuerte inversión

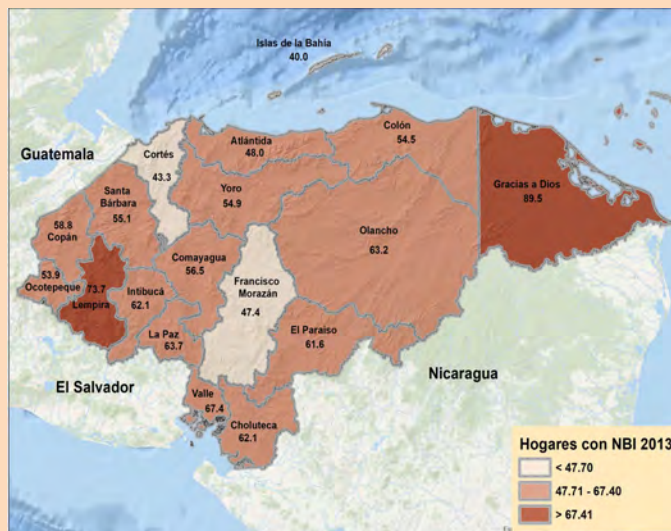
gubernamental que todavía no se manifiesta en los indicadores de desarrollo (Ver Mapa No.2).

El número de hogares con NBI se incrementó entre 1988-2013, incluso departamentos como Cortés, Gracias a Dios e Islas de la Bahía duplicaron los hogares con esta condición.

La tendencia de la NBI a nivel municipal presenta una disminución en el periodo de estudio a todos los municipios del país por la tenencia de NBI en general, hay una disminución de los porcentajes de hogares con privaciones, aumentan el número de municipios con menores porcentajes de insatisfacciones y disminuyen el número de municipios que tienen mayores porcentajes de necesidades insatisfechas.

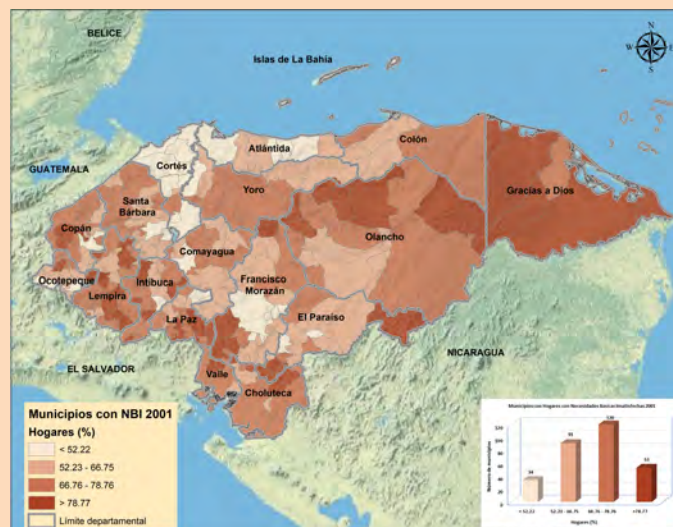
Generalmente en el 2001 cada departamento alberga uno o varios municipios donde los porcentajes de hogares insatisfechos son elevados, excepciones a esta norma son los departamentos de Atlántida, Islas de la Bahía y en menor medida Cortés. En este año Gracias a Dios tiene casi todos sus municipios con una alta vulnerabilidad (Mapa No.3).

Mapa No.2 Honduras: Hogares con NBI según departamento, 2013



Fuente: Elaboración por Mario Padilla en base a datos del CNPV 2013; INE

Mapa No.3 Honduras: Hogares con NBI según municipio, 2001



Fuente: Elaboración por Mario Padilla en base a datos del CNPV 2001, INE

En el año 2013 aunque el promedio nacional de hogares con NBI tuvo una modesta disminución en los municipios de Atlántida, Islas de la Bahía, Cortés, Francisco Morazán; sin embargo, en Gracias a Dios y Lempira se encuentran municipios con muchos hogares vulnerables, así como en corredores geográficos como el norte de Olancho, el corredor seco que atraviesa los departamentos de La Paz, Francisco Morazán, El Paraíso y adyacentes de Valle y Choluteca (Mapa No.4).

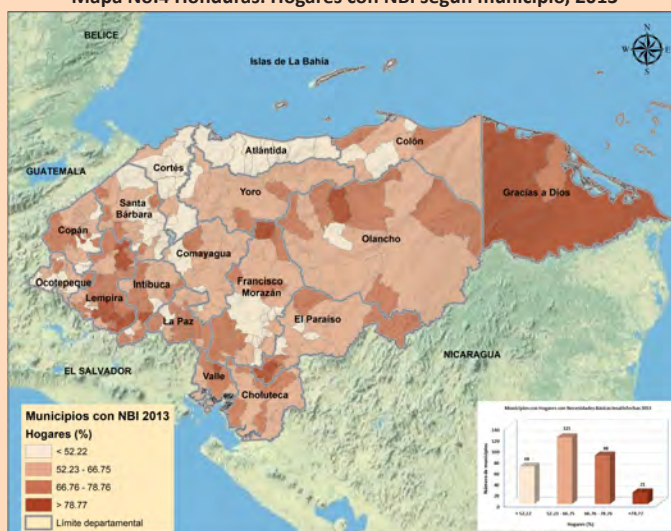
En una agrupación de los municipios con mayores porcentaje de NBI, de los primeros treinta se encontró que dieciséis de ellos mantienen sus altos niveles de privación en las dos últimas estimaciones censales, incluso superan los porcentajes superiores de las tres cuartas partes del total.

Estos municipios generalmente están ubicados en departamentos que también tienen altos niveles de pobreza medido por NBI, entre ellos Gracias a Dios, Lempira, siguiendo otros municipios

ubicados en los departamentos de El Paraíso, Intibucá, Copán, Olancho e incluso Francisco Morazán que es más desarrollado (Cuadro No.2).

Los municipios con menores porcentajes de NBI generalmente son los mismos en los dos momentos censales, aunque los valores no son tan halagüeños como se esperaba y algunos más bien aumentaron sus porcentajes en el tiempo, a su vez entre ellos se notan municipios insulares del norte, los que albergan las dos principales ciudades del país, Tegucigalpa y San Pedro Sula, así como ciudades intermedias como El Progreso, Puerto Cortés, La Ceiba, La Lima, Choloma, Santa Bárbara, Santa Rosa de Copán, Ocotepeque, La Esperanza, Santa Cruz de Yojoa, San Francisco de Yojoa, como algunos municipios pequeños cercano a la capital de la República como: Santa Ana, Valle de Ángeles, Santa Lucía, San Buenaventura y Tumbula (Cuadro No.3).

Mapa No.4 Honduras: Hogares con NBI según municipio, 2013



Fuente: Elaboración por Mario Padilla en base a datos del CNPV, 2013, INE

Cuadro No.2 Honduras: Hogares con mayores porcentajes de NBI según municipios, 2001-2013

Código	Municipio	Hogares con NBI 2001	Código	Municipio	Hogares con NBI 2013
1213	San Juan	98.17	905	Wampusirpi	95.47
1013	San Mar. de La Sierra	98.08	904	Ahuas	93.87
906	Villeda Morales	97.18	901	Puerto Lempira	92.83
905	Wampusirpi	95.68	902	Brus Laguna	91.95
902	Brus Laguna	94.02	1317	San Francisco	90.85
717	Vado Ancho	93.23	1309	La Iguala	90.42
1209	Mercedes de Oriente	90.86	707	Liure	89.21
901	Puerto Lempira	90.52	1306	Gualcince	87.65
1404	Dolores Merendón	90.28	716	Texiguat	87.63
1215	Santa Ana	88.50	1326	Valladolid	87.53
1707	Langue	88.29	1013	San Mar. de La Sierra	87.35
804	Curarén	88.22	1311	La Unión	85.38
1510	Guata	87.56	403	Concepción	85.02
1405	Fraternidad	87.53	1327	Virginia	84.42
1506	El Rosario	87.31	1315	Piraera	83.29
1315	Piraera	86.31	1510	Guata	83.06
707	Liure	85.62	1708	San Fran. de Coray	80.01
1206	Guajiquiro	84.75	1316	San Andrés	79.91
1017	San Fran. de Opalaca	84.59	906	Villeda Morales	79.58
815	Reitoca	84.53	714	Soledad	79.19
614	San José	84.47	811	Marale	78.94
402	Cabañas	84.28	1522	Yocón	78.39
602	Apacilagua	84.17	1322	Santa Cruz	78.35
1316	San Andrés	83.98	804	Curarén	78.26
1708	San Fran. de Coray	83.93	1321	San Sebastián	78.07
1322	Santa Cruz	83.87	1305	Erandique	77.46
1306	Gualcince	83.57	1303	Candelaria	77.39
811	Marale	83.48	1811	Yorito	77.25
1522	Yocón	83.48	1308	La Campa	76.65
1507	Esquipulas del Norte	83.26	717	Vado Ancho	76.54

Fuente: Elaboración propia en base de datos generados del CNPV 2001-2013, INE

Cuadro No.3 Honduras: hogares con menores porcentajes de NBI según municipios, 2001-2013

Código	Municipio	Hogares con menores porcentajes de NBI 2001	Código	Municipio	Hogares con menores porcentajes de NBI 2013
512	La Lima	27.40	823	Santa Lucía	34.13
1102	Guanaja	28.85	1102	Guanaja	37.29
501	San Pedro Sula	31.86	826	Valle de Angeles	37.76
1101	Roatán	35.32	1101	Roatán	38.82
1204	Cané	36.81	501	San Pedro Sula	39.83
801	Distrito Central	38.81	1104	Útila	40.00
1104	Útila	38.89	713	San Matías	42.59
101	La Ceiba	39.05	825	Tatumbula	42.83
506	Puerto Cortés	40.02	1401	Ocoatepeque	42.94
823	Santa Lucía	40.43	1001	La Esperanza	43.08
1001	La Esperanza	41.10	401	Santa Rosa de Copán	43.23
511	Villanueva	41.71	818	San Buena Ventura	43.34
1103	José Santos Guardiola	41.74	1804	El Progreso	43.63
509	San Manuel	42.03	801	Distrito Central	43.76
1401	Ocoatepeque	42.39	106	San Francisco	43.86
1804	El Progreso	42.85	822	Santa Ana	44.10
502	Choloma	43.48	510	Santa Cruz de Yojoa	44.48

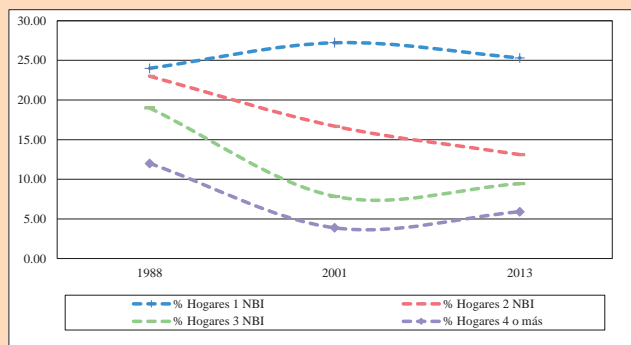
Fuente: Elaboración propia en base de datos generados del CNPV 2001-2013, INE

4.2 Niveles y tendencias de hogares por número de NBI

En la medición de la pobreza a través de las NBI se toman en cuenta todos aquellos hogares que tienen al menos una insatisfacción, esto lleva a descomponerlo por el número de privaciones, cada hogar vulnerable puede tener una, dos, tres, cuatro o más insatisfacciones, entre más necesidades presente sus posibilidades de salir de la pobreza serán más difíciles.

Por número de NBI los hogares que tiene una insatisfacción presentan los porcentajes más elevados, cuyos niveles incluso no han obtenido grandes avances a través del tiempo, actualmente representan un cuarto del total de hogares. Los demás hogares, con dos, tres y cuatro insatisfacciones han obtenido disminuciones en sus porcentajes, principalmente en aquellas que tienen dos NBI, los demás hogares con tres y más de cuatro NBI sus porcentajes más bien se han incrementado en el último periodo intercensal (Gráfico No.2).

Gráfico No.2 Honduras: Hogares por número de Necesidades Básicas Insatisfechas, 1988-2013 (%)



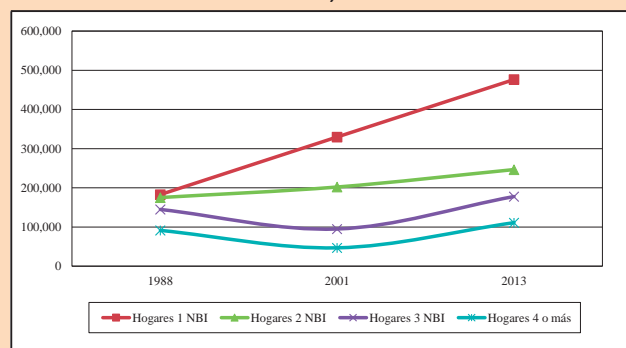
Fuente: Elaboración propia en base de datos generados del CNPV 1988-2001-2013, DGBC e INE

La cantidad de hogares insatisfechos clasificados por el número de privaciones se han incrementado a través del tiempo, en el caso de una insatisfacción aumentó de 175,287 en 1988 a 476,345 hogares en el 2013, que significa un incremento de 2.7 veces su valor inicial, por lo que cualquier política de acción de combate

a la pobreza tendría mejores resultados en lograr disminuciones en esa clase de hogares. Lo mismo sucede con aquellos hogares que tienen dos NBI insatisfechas cuyos niveles son elevados, alcanzando un cuarto de millón.

Los hogares de tres y cuatro y más NBI experimentaron disminuciones en su volumen entre 1988 al 2001, pero en el siguiente periodo experimentan incrementos superiores a los obtenidos al inicio del periodo, que sin duda representan la necesidad de una mayor inversión social para satisfacerles las necesidades no cubiertas y tener una vida decente (Gráfico No.3).

Gráfico No.3 Honduras: Hogares por número de Necesidades Básicas Insatisfechas, 1988-2013



Fuente: Elaboración propia en base de datos generados del CNPV 1988-2001-2013, DGBC e INE

En los niveles de NBI por departamento según su número resalta una tendencia entre más desarrollada sea la unidad geográfica el mayor peso de insatisfacciones recaerá en las dos primeras categorías, es decir tendrán en mayor medida uno o dos privaciones, mientras aquellos departamentos más postergados el peso de las privaciones es elevado en la tercera o cuarta categorías (Gracias a Dios y Lempira). Cuando en el departamento los porcentajes de hogares insatisfechos son elevados a partir de la segunda NBI implica que sus niveles de pobreza son significativos (Cuadro No.4).

Cuadro No.4 Honduras: Hogares con Necesidades Básicas Insatisfechas por número según Departamento, 2001 - 2013

Departamento	2001				2013			
	Hogares con 1 NBI	Hogares con 2 NBI	Hogares con 3 NBI	Hogares con 4 o más	Hogares con 1 NBI	Hogares con 2 NBI	Hogares con 3 NBI	Hogares con 4 o más NBI
Atlántida	26.33	13.09	5.56	2.81	28.69	9.24	5.50	4.63
Colón	30.31	19.06	8.94	4.77	30.02	12.03	7.50	5.03
Comayagua	29.81	18.55	8.57	4.03	24.20	14.25	10.97	7.10
Copán	27.01	20.77	11.84	7.13	23.60	15.66	12.08	7.53
Cortés	23.63	9.22	3.54	1.85	28.06	8.33	3.82	3.15
Choluteca	34.50	22.19	9.92	4.00	26.14	16.79	12.33	6.86
El Paraíso	29.50	21.03	10.62	5.49	25.78	16.32	12.48	7.07
Francisco Morazán	24.21	13.32	5.31	2.01	22.97	11.29	8.22	4.95
Gracias a Dios	23.92	30.20	22.66	12.57	12.72	17.11	30.44	29.26
Intibucá	26.85	23.51	13.58	7.57	23.75	17.12	13.62	7.65
Islas de la Bahía	25.04	7.90	2.21	0.91	27.53	7.50	3.09	1.93
La Paz	27.83	21.70	11.75	5.70	22.72	19.57	14.25	7.20
Lempira	27.41	25.04	14.04	8.18	16.93	24.50	21.27	11.07
Ocoatepeque	29.01	19.37	9.08	3.88	23.21	15.31	10.35	5.09
Olancho	29.43	22.66	11.41	6.79	25.91	15.52	13.38	8.46
Santa Bárbara	31.10	19.71	9.25	4.13	25.61	14.59	9.82	5.18
Valle	31.15	25.48	13.56	5.53	24.17	17.75	15.24	10.26
Yoro	29.12	16.73	7.33	3.62	26.86	13.36	9.26	5.47
Total	27.23	16.68	7.84	3.88	25.32	13.10	9.45	5.91

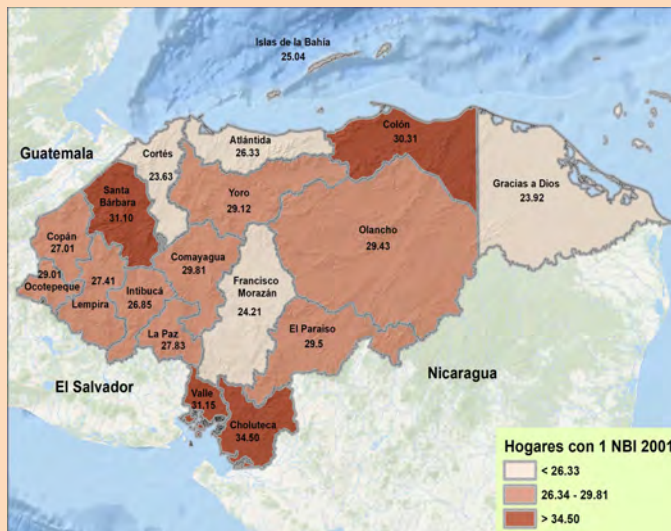
Fuente: Elaboración propia en base de datos generados del CNPV 2001-2013, INE

Los hogares con una NBI son aquellos que teóricamente deben tener una mayor probabilidad de salir de la pobreza a través de una acción pública, en el caso departamental es notoria una reducción en sus niveles a través del tiempo, en el 2001 los mayores porcentajes abarcaban a trece departamentos del país con valores superiores al 26.3%, mientras que el 2013 incluía a solo cinco (Mapa No.5).

En el 2013 solo los departamentos de Cortés, Atlántida, Yoro, Islas de la Bahía y Colón tienen niveles elevados en la tenencia de una

NBI, aunque es necesario apuntar que en los primeros tres se han caracterizado por un mayor nivel de desarrollo socioeconómico industrial y agrícola, mientras que Islas de la Bahía con un desarrollo enfocado en el turismo y la pesca, Colón ha sido un polo de desarrollo agrícola de cultivos a granos básicos, frutas y palma africana, además de ganado vacuno. Gracias a Dios y Lempira muestra niveles no tan elevados aunque son poco desarrollados sus vulnerabilidades recaen fuertemente en hogares con más de una necesidad insatisfecha (Mapa No.6).

Mapa No.5 Honduras: Hogares con 1 NBI según departamento, 2001



Fuente: Elaboración por Mario Padilla en base a datos del CNPV 2001, INE

Mapa No.6 Honduras: Hogares con 1 NBI según departamento, 2013



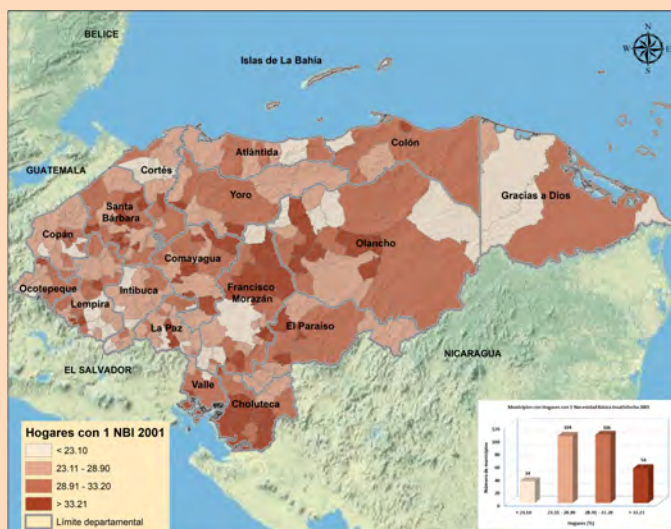
Fuente: Elaboración por Mario Padilla en base a datos del CNPV 2013, INE

El mapa municipal del 2001 con la categoría de una NBI muestra porcentajes elevados en muchos municipios de todo el país, más relevantes en el norte de Francisco Morazán, Olancho, Choluteca, Comayagua y Santa Bárbara (Mapa No. 7).

En los treinta municipios del país con mayores niveles de una insatisfacción generalmente hay pocos cambios en los

porcentajes, son entidades no tan pobladas, de niveles altos de desarrollo socioeconómico y de urbanización a excepción de Choluteca en el 2001 y San Manuel, La Lima (Cortés), El Progreso (Yoro) en el 2013, que son municipios que albergan una ciudad que es o puede ser ya considerada intermedia (Cuadro No.5).

Mapa No.7 Honduras: Hogares con 1 NBI según municipio, 2001



Fuente: Elaboración por Mario Padilla en base a datos censales 2001

Cuadro No.5 Honduras: hogares con mayores porcentajes de una NBI según municipios, 2001-2013

Código	Municipio	Hogares con una NBI 2001	Código	Municipio	Hogares con una NBI 2013
309	Lejamaní	42.74	205	Santa Fe	41.52
206	Santa Rosa de Aguán	42.22	206	Santa Rosa de Aguán	37.27
706	Jacaleapa	42.02	1702	Alianza	36.80
824	Talanga	41.81	717	Vado Ancho	36.19
1509	Guarizama	38.96	1609	Chinda	36.17
606	El Triunfo	38.91	819	San Ignacio	36.04
504	Pimienta	38.50	608	Morolica	34.77
1406	La Encarnación	38.24	603	Concepción de María	34.00
1808	Santa Rita	37.61	827	Villa de San Francisco	33.78
1520	Santa María del Real	37.19	1314	Mapulaca	33.63
1410	San Fernando	36.95	204	Limón	33.19
505	Potrerillos	36.63	503	Omoa	33.16
1519	San Francisco de La Paz	36.50	207	Sonaguera	32.59
319	Villa de San Antonio	36.41	512	La Lima	32.57
819	San Ignacio	36.37	1506	El Rosario	32.47
708	Morocelí	36.29	1215	Santa Ana	31.97
709	Oropoli	36.26	509	San Manuel	31.92
1702	Alianza	36.22	805	El Porvenir	31.87
1613	Macuelizo	36.15	1312	La Virtud	31.86
601	Choluteca	36.15	208	Sabá	31.82
1513	La Unión	36.12	802	Alubaren	31.73
1610	El Nispero	36.01	1804	El Progreso	31.69
814	Orica	35.69	102	El Porvenir	31.67
806	Guaimaca	35.36	1521	Silca	31.59
603	Concepción de María	35.23	605	El Corpus	31.38
1602	Arada	34.98	816	Sabanagrande	31.27
616	Santa Ana de Yusguare	34.94	1616	Petosa	31.22
302	Ajuterique	34.78	1515	Manto	31.19
607	Marcovia	34.75	702	Alauca	31.17
1521	Silca	34.69	312	Ojos de Agua	30.94

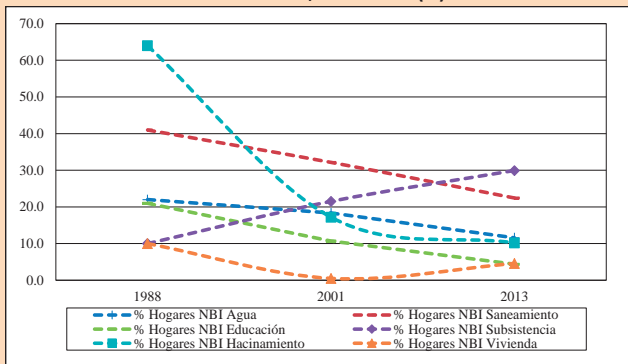
Fuente: Elaboración propia en base de datos generados del CNPV 2001-2013, INE

En el 2013 el número de municipios con menores porcentajes de una NBI aumenta, en el sentido muchos hogares cubrieron algunas necesidades insatisfechas a través del tiempo (Mapa No.8).

4.3 Niveles y tendencias de hogares por tipo de NBI

La clasificación de los hogares por tipo de insatisfacción en general presenta reducciones en esos indicadores, a excepción de la capacidad de subsistencia. Las mayores disminuciones de los indicadores ocurrieron en el hacinamiento, de 64% a 10.2% y el saneamiento, de 33.2% a 22.4%, en menor medida los indicadores de agua y educación. Contrariamente a lo esperado, la NBI de capacidad de subsistencia e incluso el tipo de vivienda han tenido aumento en el periodo (Gráfico No.4).

Gráfico No.4 Honduras: Hogares según tipo de Necesidades Básicas Insatisfechas, 1988-2013 (%)



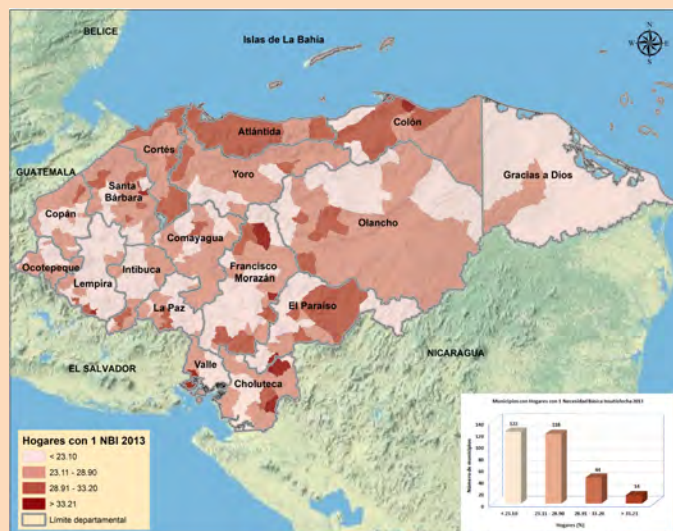
Fuente: Elaboración propia en base de datos generados del CNPV 1988-2001-2013, DGBC e INE

En el indicador de capacidad de subsistencia se detecta un problema de deterioro a través del tiempo, ligado a problemas en el acceso a la educación y más que todo empleo de parte el jefe del hogar, y que necesita un estudio exhaustivo de explicación de las causales.

En esta clasificación de NBI generalmente se esperarían mejoras en cada una de ellas, algunas como la inversión física en saneamiento, agua y vivienda hay que admitir que para el Estado es prioridad la inversión en infraestructura sanitaria, a su vez que para las familias la dotación de estos servicios básicos implica una mejora en la calidad de vida que se suma a la calidad de la vivienda, que en los últimos décadas requiere mayores inversiones de recursos del hogar y en la cual hay encarecimiento de los costos de construcción, pero hay que tomar en consideración que las familias desean invertir en el mejoramiento de su hábitat. En el caso del hacinamiento hay que indicar que los procesos de cambio demográfico contribuyen a su reducción, ya que la caída de la fecundidad y del tamaño de la familia lleva a reducciones del indicador. Por otro lado, el acceso a la educación por parte del Estado con una mayor cobertura en la educación básica, transferencias condicionadas y el interés de los padres por dotarlos de una mejor educación a sus hijos han permitido una mayor asistencia escolar que implica mejoras en este tipo de necesidad insatisfecha.

En el comportamiento del número de hogares insatisfechos resalta el incremento en los porcentajes de necesidades como saneamiento, la capacidad de subsistencia e incluso la calidad de la vivienda. Es preocupante como el porcentaje en la capacidad de subsistencia se ha incrementado abismalmente posiblemente influenciado por el acceso o deterioro del mercado laboral y la educación de los jefes de hogar que aún se arrastra del pasado. En el indicador saneamiento puede indicar que en los últimos años las inversiones en los sistemas de eliminación de excretas no pudieron cubrir las necesidades determinadas por el crecimiento del número de nuevos hogares y familias.

Mapa No.8 Honduras: Hogares con 1 NBI según municipio, 2013



Fuente: Elaboración por Mario Padilla en base a datos del CNPV, 2013, INE

En los niveles de NBI por tipo a nivel de departamento se perciben mejoras en el periodo estudiado, excepción de esta norma son los niveles del indicador de la capacidad de subsistencia que en cada uno de los departamento muestra un gran deterioro (Cuadro No.6).

Cuadro No.6 Honduras: Hogares por tipo de NBI según departamento, 2001-2013

Departamento	2001						2013					
	agua	Saneamiento	Educación	Subsistencia	Hacinamiento	Vivienda	agua	Saneamiento	Educación	Subsistencia	Hacinamiento	Vivienda
Atlántida	13.64	25.46	7.70	18.98	14.26	0.95	8.35	13.69	3.01	31.25	9.59	4.68
Colón	16.09	37.88	12.96	26.24	21.58	0.56	8.82	16.70	5.18	35.09	12.65	3.53
Comayagua	19.50	39.14	11.85	24.14	14.68	0.21	11.61	26.69	5.58	31.48	7.96	6.49
Copán	22.93	42.10	18.63	30.46	19.81	0.27	9.63	28.59	8.04	34.70	9.54	4.88
Cortés	7.82	15.11	6.65	13.94	15.98	1.11	7.68	8.57	3.02	25.52	11.93	5.14
Choluteca	24.70	42.97	12.50	28.39	16.32	0.44	16.40	29.09	3.93	34.50	8.74	4.42
El Paraíso	34.12	34.91	15.01	27.89	14.36	0.27	21.38	27.83	6.32	30.64	7.24	5.03
Francisco Morazán	15.24	27.72	5.70	12.70	13.66	0.20	11.81	19.98	1.96	23.65	9.30	4.90
Gracias a Dios	46.48	71.19	18.73	22.25	45.79	0.36	49.62	69.74	10.36	32.77	31.04	0.44
Intibucá	31.74	42.48	13.22	26.92	31.69	0.26	18.03	31.68	5.46	30.33	11.87	2.38
Islas de la Bahía	10.91	16.10	3.65	10.08	9.42	1.13	8.61	7.62	1.43	24.33	8.14	2.47
La Paz	27.99	37.22	11.74	26.73	26.42	0.20	14.19	34.29	4.26	32.47	12.14	3.64
Lempira	27.39	49.74	20.05	29.58	26.98	0.20	12.78	52.81	7.78	37.60	11.50	1.75
Ocotepeque	17.53	39.94	13.57	25.32	14.61	0.24	6.89	26.01	6.15	30.37	6.60	4.44
Olancho	30.12	46.71	16.89	29.17	14.50	0.28	16.51	31.41	7.22	35.62	7.48	3.89
Santa Bárbara	18.07	39.18	13.63	29.33	15.09	0.27	7.55	23.99	5.30	32.89	8.99	3.84
Valle	23.23	51.51	9.41	30.64	30.25	0.75	13.84	36.82	4.32	35.77	16.29	5.79
Yoro	14.79	28.93	12.54	25.14	18.03	0.41	7.44	21.83	4.68	34.22	10.41	4.73
Total	18.36	32.16	10.71	21.50	17.21	0.50	11.57	22.44	4.36	29.92	10.21	4.58

Fuente: Elaboración propia en base de datos generados del CNPV 2001-2013, INE

Los departamentos de Lempira, Valle, Olancho, Yoro, Choluteca y Colón superan un tercio de los hogares con esa insatisfacción.

La necesidad insatisfecha de agua, saneamiento y capacidad de subsistencia adquirieron los porcentajes más elevados de vulnerabilidad, los diez municipios más prioritarios, en agua y saneamiento claramente son los localizados en el departamento de Gracias a Dios como Wanpusirpi, Ahuas, Puerto Lempira y Brus Laguna, donde su acceso es sumamente pobre. En el saneamiento llama la atención los municipios del departamento de Lempira, donde incluso en los últimos años hay un despliegue de inversión pública muy grande, pero los resultados continúan siendo deplorables. Los demás municipios vulnerables en agua y saneamiento se ubican en el departamento de Intibucá, El Paraíso y Copán, incluso en Francisco Morazán (Cuadro No.7).

En la capacidad de subsistencia en el periodo 2001-2013 los diez municipios de mayor vulnerabilidad se localizan en al menos diez departamentos del país, cierto es que algunos se ubican en zonas de alta vulnerabilidad como es el corredor seco en la zona central, el norte del departamento de Olancho, otros en el occidente en los departamentos de Lempira e Intibucá y en la zona fronteriza con Guatemala en el departamento de Copán.

4.4 Niveles y tendencias de hogares con solo un tipo de NBI.

Un aspecto de importancia en la lucha por reducir la pobreza es el caso de la tenencia de necesidades cuando los hogares solo tienen una privación y es de mayor relevancia cuando se conoce el tipo, para fines de focalización y acción de la política estatal. En la generación de datos se observa claramente que cuando solo existe una insatisfacción en el periodo han ocurrido dos cambios

Cuadro No.7 Honduras: Hogares con mayores porcentajes de NBI: agua, saneamiento y subsistencia según municipios, 2001-2013

Código	Municipio	Hogares con NBI Agua 2001	Código	Municipio	Hogares con NBI Agua 2013
1013	San Marcos de La Sierra	92.84	905	Wampusirpi	83.30
1213	San Juan	88.69	904	Ahuas	76.79
905	Wampusirpi	84.39	1013	San Marcos de La Sierra	69.21
906	Villeda Morales	79.87	901	Puerto Lempira	54.51
717	Vado Ancho Mercedes de	76.14	717	Vado Ancho	50.82
1209	Oriente	72.04	707	Liure	50.34
614	San José	66.30	815	Reitoca	45.02
815	Reitoca	65.17	716	Texiguat	44.88
1512	Jano	61.58	902	Brus Laguna	43.98
719	Trojes	60.26	1315	Piraera	42.93
Código	Municipio	Hogares con NBI Saneamiento 2001	Código	Municipio	Hogares con NBI Saneamiento 2013
906	Villeda Morales	84.99	904	Ahuas	87.47
902	Brus Laguna	82.75	1309	La Iguala	83.17
1209	Mercedes de Oriente	81.18	1317	San Francisco	82.61
1405	Fraternidad	72.34	902	Brus Laguna	80.34
904	Ahuas	71.79	1326	Valladolid	78.03
1510	Guata	71.13	1306	Gualcince	75.16
901	Puerto Lempira	71.10	1311	La Unión	73.63
1707	Langue	70.55	403	Concepción	72.73
1207	Lauterique	70.50	901	Puerto Lempira	71.53
402	Cabañas	68.99	1327	Virginia	67.88
Código	Municipio	Hogares con NBI Subsistencia 2001	Código	Municipio	Hogares con NBI Subsistencia 2013
717	Vado Ancho Dolores	55.16	1506	El Rosario	48.77
1404	Merendón	54.74	1522	Yocón	46.30
815	Reitoca	46.16	1315	Piraera	46.26
707	Liure	44.27	411	La Jigua	46.07
1009	Masaguara	42.57	1015	Santa Lucía	46.00
1522	Yocón	41.47	1302	Belén	45.90
1510	Guata	41.44	1306	Gualcince	45.84
421	Santa Rita	41.38	1702	Alianza	45.75
614	San José	41.30	404	Copán Ruinas	45.04
608	Morolica	40.96	409	El Paraíso	44.84

Fuente: Elaboración propia en base de datos generados del CNPV 2001-2013, INE

de trascendencia, por un lado una reducción sobresaliente en el indicador de saneamiento y por el otro el incremento de porcentaje de la capacidad de subsistencia, que basta decir se convierte en el principal valladar que debe de tener mayor atención por parte de los ejecutores de la política pública. Los indicadores de agua y de condición de la vivienda no tuvieron mejoras, más bien aumentaron en el periodo (Cuadro No.8).

Cuadro No.8 Honduras: hogares con solo un tipo de NBI, 2001-2013

Tipo	NBS 2001	NBI 2001	Total 2001	NBS 2013	NBI 2013	Total 2013
Agua	291,672	38,167	329,839	415,223	61,122	476,345
Saneamiento	203,368	126,471	329,839	476,345	0	476,345
Educación	304,586	25,253	329,839	457,995	18,350	476,345
Subsistencia	242,889	86,950	329,839	157,789	318,556	476,345
Hacinamiento	276,841	52,998	329,839	418,352	57,993	476,345
Vivienda	0	329,839	329,839	456,021	20,324	476,345
	2001	% NBI 2001	% Total 2001	% NBS 2013	% NBI 2013	% Total 2013
Agua	88.43	11.57	100.00	87.17	12.83	100.00
Saneamiento	61.66	38.34	100.00	100.00	0.00	100.00
Educación	92.34	7.66	100.00	96.15	3.85	100.00
Subsistencia	73.64	26.36	100.00	33.12	66.88	100.00
Hacinamiento	83.93	16.07	100.00	87.83	12.17	100.00
Vivienda	100.00	0.00	100.00	95.73	4.27	100.00

Fuente: Elaboración propia en base de datos generados del CNPV 2001-2013, INE

Los hogares cuando solo tienen una NBI según el tipo a nivel departamental resulta evidente que Gracias a Dios tiene problemas de infraestructura de agua y en menor medida El Paraíso, Choluteca e Intibucá. En Cortés, Francisco Morazán e Islas de la Bahía hay niveles elevados de hacinamiento superiores al promedio que cuando solo se tiene esa insatisfacción, al mismo tiempo que son los más desarrollados y urbanizados, sin duda implica que aunque son departamentos en un mayor avance en la transición demográfica, tienen una menor relación de dependencia demográfica y promedio de personas por hogar, pero la influencia de un mayor costo de vida en las ciudades puede estar incidiendo exógenamente en un mayor número de personas por habitación como estrategia de los hogares (Cuadro No.9).

A nivel municipal las NBI según tipo también son analizadas cuando solo se tiene una privación, se considera que resulta más útil solo ver los cambios en agua y capacidad de subsistencia, dado que los niveles de saneamiento (incluso en 2013 desaparece), educación, estado de la vivienda son bajos cuando solo existe una insatisfacción, en hacinamiento aunque todavía tiene porcentajes relevantes sus descensos en el tiempo son influenciados fuertemente por el descenso de la fecundidad.

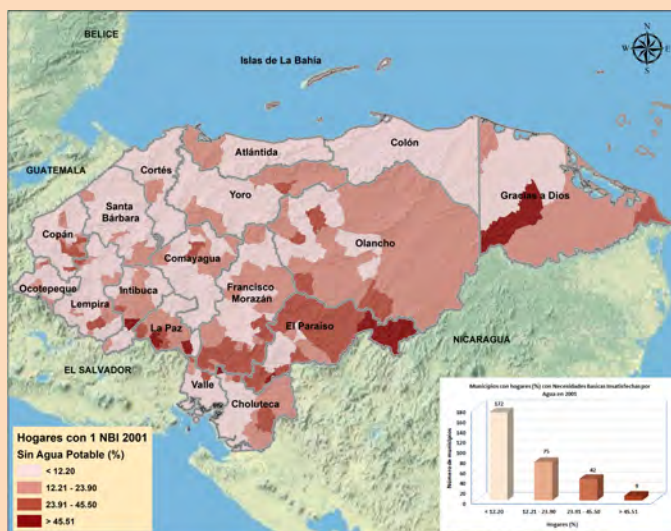
Cuadro No.9 Honduras: hogares con solo un tipo de NBI según departamento, 2001-2013

Departamento	2001						2013					
	agua	Saneamiento	Educación	Subsistencia	Hacinamiento	Vivienda	agua	Saneamiento	Educación	Subsistencia	Hacinamiento	Vivienda
Atlántida	15.50	36.15	6.81	32.98	13.64	0.00	8.70	0.00	2.75	75.64	10.48	2.44
Colón	19.39	41.88	7.06	29.79	14.78	0.00	7.91	0.00	3.96	73.70	12.08	2.36
Comayagua	22.16	47.40	7.15	25.51	8.95	0.00	13.16	0.00	4.81	69.69	7.35	4.99
Copán	36.39	39.30	10.91	29.31	8.95	0.00	8.45	0.00	6.65	72.62	7.22	5.05
Cortés	8.79	24.34	8.91	28.40	30.44	0.00	11.51	0.00	3.15	61.75	18.43	5.16
Choluteca	28.07	46.25	6.32	24.67	7.15	0.00	18.66	0.00	3.49	68.11	7.30	2.44
El Paraíso	52.49	29.52	8.09	27.29	7.46	0.00	26.77	0.00	5.02	56.61	6.50	5.10
Francisco Morazán	16.39	44.43	5.13	18.96	20.62	0.00	14.71	0.00	2.10	61.89	15.55	5.74
Gracias a Dios	49.45	56.73	5.23	6.88	13.16	0.00	43.97	0.00	5.11	34.40	16.52	0.00
Intibucá	54.73	33.07	7.97	22.62	23.02	0.00	18.01	0.00	5.85	61.58	10.90	3.67
Islas de la Bahía	12.25	32.45	6.17	21.86	18.88	0.00	16.21	0.00	1.97	64.40	14.97	2.45
La Paz	29.46	33.65	6.85	26.86	18.32	0.00	13.89	0.00	4.29	65.68	12.01	4.13
Lempira	32.23	41.48	11.86	22.47	15.58	0.00	6.40	0.00	7.26	76.50	8.45	1.39
Ocotepeque	19.69	46.35	10.30	26.84	7.48	0.00	6.16	0.00	7.57	73.75	5.68	6.83
Olancho	34.23	45.16	8.16	26.32	5.42	0.00	17.91	0.00	4.94	69.23	5.35	2.57
Santa Bárbara	19.43	42.33	8.46	32.51	8.17	0.00	6.11	0.00	5.33	75.69	9.14	3.73
Valle	29.03	50.06	3.52	22.41	15.58	0.00	12.04	0.00	3.23	68.63	13.50	2.59
Yoro	18.96	32.82	9.09	33.31	15.08	0.00	6.90	0.00	3.69	74.99	10.63	3.80
Total	11.57	38.34	7.66	26.36	16.07	0.00	12.83	0.00	3.85	66.88	12.17	4.27

Fuente: Elaboración propia en base de datos generados del CNPV 2001-2013, INE

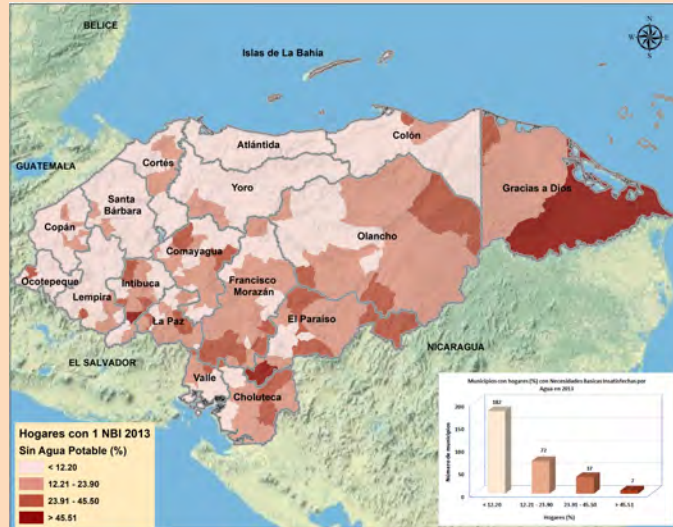
Cuando solo se tiene la NBI agua puede observarse que en general aunque se ha reducido los niveles en muchos municipios del país, todavía se mantienen niveles elevados en los municipios ubicados en el sur de Francisco Morazán, La Paz, Intibucá, El Paraíso, Olancho y Gracias a Dios, en algunos municipios se intuye que los factores de acceso al vital líquido están relacionados con las características hidrológicas del territorio como la tenencia y caudal de las cuencas de agua y lejanía a ellas, que encarecen la construcción de los proyectos de agua potable (Mapas No. 9 y No. 10).

Mapa No.9 Honduras: Hogares con 1 NBI Agua, según municipio, 2001



Fuente: Elaboración por Mario Padilla en base a datos del CNPV 2001

Mapa No.10 Honduras: Hogares con 1 NBI (agua), según municipio, 2013

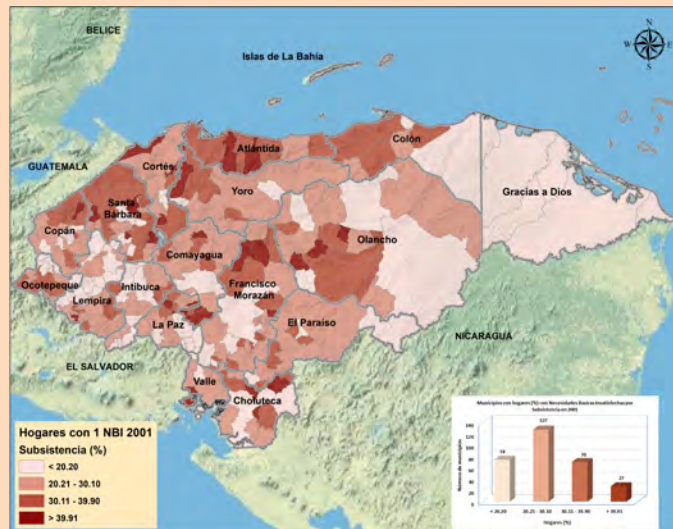


Fuente: Elaboración por Mario Padilla en base a datos del CNPV 2013

La capacidad de subsistencia de los hogares se ha convertido en el periodo de estudio en el principal obstáculo para la reducción de la pobreza por NBI y esto es más visible cuando en los hogares solo se tiene esa privación. En el periodo del 2001-2013 el cambio más significativo es el deterioro aún más de este indicador, que ha implicado que el número de municipios con los niveles más deprimidos haya aumentado de 165 a 208 municipios arriba del promedio nacional en esos años (Mapas No. 11 y No. 12).

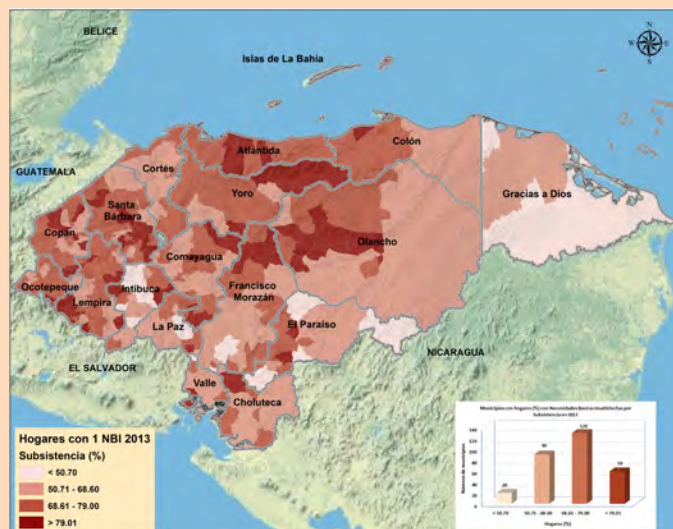
En el 2001 los niveles de tenencia de solo subsistencia en cada municipio no superaban el 61% de los hogares, sin embargo, en el 2013 la mayoría de ellos superaba niveles de privación de la mitad de los hogares, incluso su valor superior alcanzaba el 91% en tres municipios de Olancho.

Mapa No.11 Honduras: Hogares con 1 NBI (capacidad de subsistencia), según municipio, 2001



Fuente: Elaboración por Mario Padilla en base a datos del CNPV, 2001

Mapa No.12 Hogares: Hogares con 1 NBI (capacidad de subsistencia), según municipio, 2013



Fuente: Elaboración por Mario Padilla en base a datos del CNPV 2013

En la última medición se observa municipios que pueden conformar territorios o zonas de alta vulnerabilidad en este indicador, tal es el caso de los municipios que conforman un territorio que se ubica en el norte de Olancho, otros en Francisco Morazán, Comayagua, Atlántida, Yoro y Colón, municipios de la parte occidental del país que abarcan los departamentos de Copán, Ocotepeque, Lempira, Santa Bárbara e Intibucá, en la parte central, sur y oriente hay vulnerabilidades en el departamento de la Paz y los limítrofes entre Francisco Morazán y El Paraíso y norte de Choluteca.

Los diez municipios de mayor vulnerabilidad según la tenencia de solo una NBI, en el caso de agua se observa su incidencia en algunos del departamento de Gracias a Dios, El Paraíso e Intibucá, en cambio en la capacidad de subsistencia sobresalen municipios de Olancho, de Lempira, Francisco Morazán (Cuadro No.10).

Este tipo de focalización de vulnerabilidad puede ser una contribución efectiva para acciones estatales, de los organismos cooperantes y de organizaciones no gubernamentales para reducir los niveles de pobreza.

Cuadro No.10 Honduras: hogares con mayores porcentajes de solo un tipo de NBI: agua y subsistencia según municipios, 2001-2013

Código	Municipio	Hogares con solo 1 NBI Agua 2001	Código	Municipio	Hogares con solo 1 NBI Agua 2013	Código	Municipio	Hogares con solo 1 NBI Sub-sistencia 2001	Código	Municipio	Hogares con solo 1 NBI Sub-sistencia 2013
1013	San Marcos de La Sierra	84.50	905	Wampusirpi	84.46	819	San Ignacio	60.59	1521	Silca	90.94
1213	San Juan	83.10	1013	San Marcos de la Sierra	79.09	805	El Porvenir	55.20	1515	Manto	90.25
906	Wampusirpi	80.60	707	Liure	61.03	1204	Cané	53.78	1506	El Rosario	90.00
614	San José	61.71	717	Vado Ancho	58.19	317	San Sebastián	52.63	1312	La Virtud	89.89
1104	Útila	56.00	716	Texiguat	55.72	608	Morolica	52.10	1304	Cololaca	88.30
717	Vado Ancho	55.32	901	Puerto Lempira	54.52	508	San Francisco de Yojoa	51.26	819	San Ignacio	87.90
1203	Cabañas	54.17	714	Soledad	53.62	1217	Santa María	48.34	1102	Guanaja	87.68
719	Trojes	49.97	904	Ahuas	44.12	108	Arizona	48.04	423	Veracruz	87.37
1211	San Antonio del Norte	48.97	702	Alauca	42.57	512	La Lima	47.78	814	Orica	87.12
605	El Corpus	45.58	807	La Libertad	41.91	1504	Concordia	47.59	1512	Jano	86.94

Fuente: Elaboración propia en base de datos generados del CNPV 2001-2013, INE

4.5 Niveles y tendencias de la población en hogares con NBS y NBI

La población que integra los hogares también puede ser clasificada de acuerdo a las prevalencia o no de las necesidades básicas. Al estimar los niveles, se observa en general el aumento de la urbanización, en la década fue superada la primacía del área rural cediéndola al área urbana, aunque hay que admitir que esta última las tasas de crecimiento casi triplican a las del área rural, aun cuando todavía en el país no son tan elevados los niveles de urbanización (Cuadro No.11).

Cuadro No.11 Honduras: población de los hogares por área de residencia según Necesidades Básicas Satisfechas e Insatisfechas, 2001-2013

Población según Característica	Población urbano 2001	Población rural 2001	Población Total 2001	Población urbano 2013	Población rural 2013	Población Total 2013
NBS	1,510,305	867,426	2,377,731	2,288,879	1,293,913	3,582,792
NBI	1,263,627	2,401,426	3,665,053	2,131,898	2,565,024	4,696,922
Total	2,773,932	3,268,852	6,042,784	4,420,777	3,858,937	8,279,714
Población según Característica	% Población urbano 2001	% Población rural 2001	% Población Total 2001	% Población urbano 2013	% Población rural 2013	% Población Total 2013
NBS	54.45	26.54	39.35	51.78	33.53	43.27
NBI	45.55	73.46	60.65	48.22	66.47	56.73
Total	100.00	100.00	100.00	100.00	100.00	100.00

Fuente: Elaboración propia en base de datos generados del CNPV 2001-2013, INE

En la población de los hogares con NBI por área de residencia es notorio el incremento de la población urbana que aumenta en 867,271 personas en el periodo, mientras el área rural este incremento solo fue de 163,598 personas, resultado de un crecimiento intercensal de la población de hogares urbanos de 4.35% contra solo 0.55% de la población rural.

Por otro lado, no hay que olvidar que este comportamiento también se manifiesta en el peso de la población de hogares con NBI tiene del total según el área de residencia, los urbanos han aumentado, mientras que los rurales disminuyen, aunque continua siendo significativo el elevado deterioro de la población con privaciones en sus necesidades básicas del área rural.

4.6 Características de la población en hogares con NBS y NBI

La estructura de población por edad y sexo de los hogares con NBI muestra grandes diferencias con respecto a la que las tienen cubiertas, en general por un lado hay más mujeres en todas las categorías, sin embargo, hay cambios en el último ejercicio censal que lleva a que en los hogares insatisfechos hay más mujeres. La edad promedio de la población NBI es más joven, incluso tiene tres años de diferencia menor, lo mismo pasa con la edad mediana que es menor en una brecha de cuatro años.

Otras características significativas de las poblaciones según la tenencia de NBI estriba en general, en determinar que las privaciones también se manifiestan en los indicadores de las relaciones de dependencia, educación, etnicidad, acceso e inserción al trabajo, tamaño del hogar y jefaturas vulnerables.

Alfabetismo: Población de 10 años y más.

Asistencia escolar: de 5 a 29 años.

Nivel Educativo: Población de 10 años y más

PEA, PEI: Población de 10 años y más PET.

Categoría ocupacional: Población de 10 años y más.

Los indicadores estimados demuestran que la pobreza medida a través del método de NBI agrupa a poblaciones que tienen diferentes estados del cambio demográfico, por otro lado los rezagos en el alfabetismo, asistencia escolar y nivel educativo son notorios e incluso con muy significativas diferencias, qué decir del acceso al mercado laboral que indica niveles bajos de ocupación, al mismo tiempo de niveles elevados de población inactiva, mientras tanto las desigualdades en la categoría ocupacional estriban en el asalariado y cuentapropismo de las poblaciones en detrimentos de sus niveles de pobreza. La jefatura femenina que puede indicar una mayor vulnerabilidad de los hogares y de su población que los integra que se ha incrementado en los últimos años en los categorizados como pobres (Cuadro No.12).

Cuadro No.12 Honduras: indicadores de población en hogares por Necesidades Básicas Satisfechas e Insatisfechas, 2001-2013

Características	2001			2013		
	NBS	NBI	Total	NBS	NBI	Total
Edad promedio	24.94	21.24	22.80	26.66	23.56	24.47
Edad mediana	21.00	16.00	18.00	23.00	19.00	21.00
Índice de masculinidad	93.98	99.94	97.56	96.62	94.04	95.14
De 0 a 14 años	34.48	47.09	42.13	30.12	39.71	35.56
De 15 a 64 años	61.32	49.07	53.89	65.52	54.89	59.49
65 años y más	4.20	3.84	3.98	4.36	5.40	4.95
Relación de dependencia	63.07	103.78	85.55	52.63	82.19	68.10
Alfabetismo	92.60	73.53	81.64	93.43	82.07	87.22
Asistencia escolar	55.29	40.96	46.47	55.56	49.37	51.97
Nivel educación Primaria	52.81	62.29	58.26	49.76	41.23	22.55
Nivel educación Secundaria	29.75	8.47	17.52	33.91	17.27	24.81
Nivel educación superior	8.49	0.59	3.95	8.37	1.97	4.87
Población Indígena y afro	4.92	8.79	7.27	5.95	10.69	8.64
PEA	47.58	39.97	43.21	49.57	34.41	41.28
Ocupada	46.96	38.87	42.31	48.79	33.28	40.31
Desocupada	0.62	1.10	0.90	0.78	1.13	0.97
PEI	52.42	60.03	56.79	50.43	65.59	58.72
Asalariados	55.84	37.47	46.11	53.21	40.15	47.30
Patrón	3.32	1.89	2.56	3.00	2.00	2.55
Trabajador independiente	29.21	40.47	35.17	28.73	37.29	32.60
Trabajador familiar sin pago	6.61	16.06	11.62	4.96	10.30	7.37
Trabajador doméstico	3.90	2.75	3.29	3.79	3.49	3.66
Otro	1.12	0.72	1.25	6.32	6.77	6.52
Promedio personas/hogar	4.42	5.44	4.99	4.12	4.64	4.40
Jefatura femenina de hogar	26.54	23.90	25.07	24.37	32.74	28.87

Fuente: Elaboración propia en base de datos generados del CNPV 2001-2013, INE.

La pobreza como elemento persistente en las sociedades se convierte en la pérdida del estado de bienestar más amplio que las necesidades físicas y biológicas, incluye la satisfacción de necesidades de salud, educación, infraestructura social y de servicios que permitan mejores niveles y condiciones de vida, en este sentido se incorporan otras dimensiones sociales y métodos de medición basados en los ingresos y consumo de los hogares y sus integrantes.

Los resultados de la medición de la pobreza a través del método de las NBI muestran que todavía un porcentaje alto de hogares y de población está sumida en condiciones de vulnerabilidad y son necesarios mayores esfuerzos por lograr reducciones significativas en los indicadores.

Investigador:
Manuel Flores Fonseca



UNAH

UNIVERSIDAD NACIONAL
AUTÓNOMA DE HONDURAS

Universidad Nacional Autónoma de Honduras
Facultad de Ciencias Sociales
Maestría en Demografía y Desarrollo
Edificio F1, 3era Planta